

# ESTUDO E PLANEJAMENTO

---

1º SEMESTRE / 2025

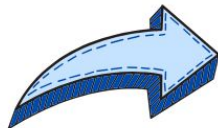
# AGENDA

## Dia : 03 / 02

1º Dia  
2.º momento

EQUIPE GESTORA

PROFESSORES



- SAEB E PROVA PARANÁ: POTENCIALIZAR O USO DOS RESULTADOS POR MEIO DE UMA ANÁLISE CRITERIOSA DOS DADOS.

# OBJETIVOS

- Compreender a relevância dos resultados das avaliações externas (Prova Paraná) para o diagnóstico da escola;
- Realizar a análise do resultado da Prova Paraná dos 8º anos do EF e 2ª séries do EM ;
- Planejar ações que impactam na superação das lacunas no processo de ensino-aprendizagem visando uma aprendizagem significativa e engajadora.

# Vamos refletir:

Quando você ouve falar de **AVALIAÇÃO**, qual é a primeira coisa que lhe vem à mente?

→ Registre, uma palavra relacionada à memória sobre Avaliação.



# Quando se fala em **AVALIAÇÃO EXTERNA,** você precisa ter em mente:

## Diagnóstico do aprendizado

Possibilita verificar o que os estudantes compreenderam e o que falta desenvolver.

## Identificação de lacunas

Permite o planejamento com mais assertividade da recomposição das aprendizagens.

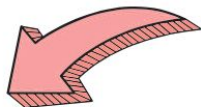
## Aprimoramento

Melhoria contínua da prática pedagógica dos professores à partir das necessidades apresentadas pelos estudantes.

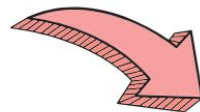


As avaliações externas são importantes pois revelam a **PROFICIÊNCIA** dos estudantes.

**APRENDIZAGEM**



Que é a descrição dos conhecimentos e das habilidades que os estudantes demonstram ter desenvolvido.



As escalas de proficiência podem ser visualizadas como régua que permitem aferir as habilidades dominadas pelos estudantes do nível mais baixo para o mais alto, de forma contínua.



# EM AÇÃO

## Olhando para os dados da nossa escola: *O que as Provas Paraná de 2024 podem nos mostrar?*

- Em **grupos**, vamos começar a análise dos resultados da nossa escola, observando neste primeiro momento, as **3 edições da Prova PR 2024**, das nossas turmas de 2.<sup>a</sup> séries e 8.<sup>o</sup> anos, disponíveis no boletim.
- 1) Vamos observar os percentuais de participação e de acertos;
  - 2) Após observarmos os resultados, vamos refletir a partir do questionamento:  

A que podemos atribuir as dificuldades apresentadas pelos estudantes, observadas na análise dos nossos resultados?
  - 3) Vamos utilizar a metodologia tempestade de ideias para fazer nossos registros.

Observamos o **percentual de participação e de acerto geral** dos nossos estudantes **refletimos sobre as possíveis causas das dificuldades** apresentadas pelos nossos estudantes, na Prova Paraná.

Precisamos agora identificar quais são as **habilidades já consolidadas** por nossos estudantes e as que ainda precisam ser retomadas, desenvolvidas.

Vamos continuar nossa análise de dados, agora consultando o BI da Prova Paraná.





# Agora vamos refletir...

Quais são os **fatores intraescolares e extraescolares** que podem interferir neste processo?

***Vire e converse com seus pares!***

## **Intraescolares**

Metodologia de ensino  
Formação continuada  
Recursos didáticos  
Clima escolar  
Motivação e engajamento.

## **Extraescolares**

Condição socioeconômica  
Abandono e desistência  
Saúde e bem estar dos estudantes  
Ambiente familiar e fatores culturais.

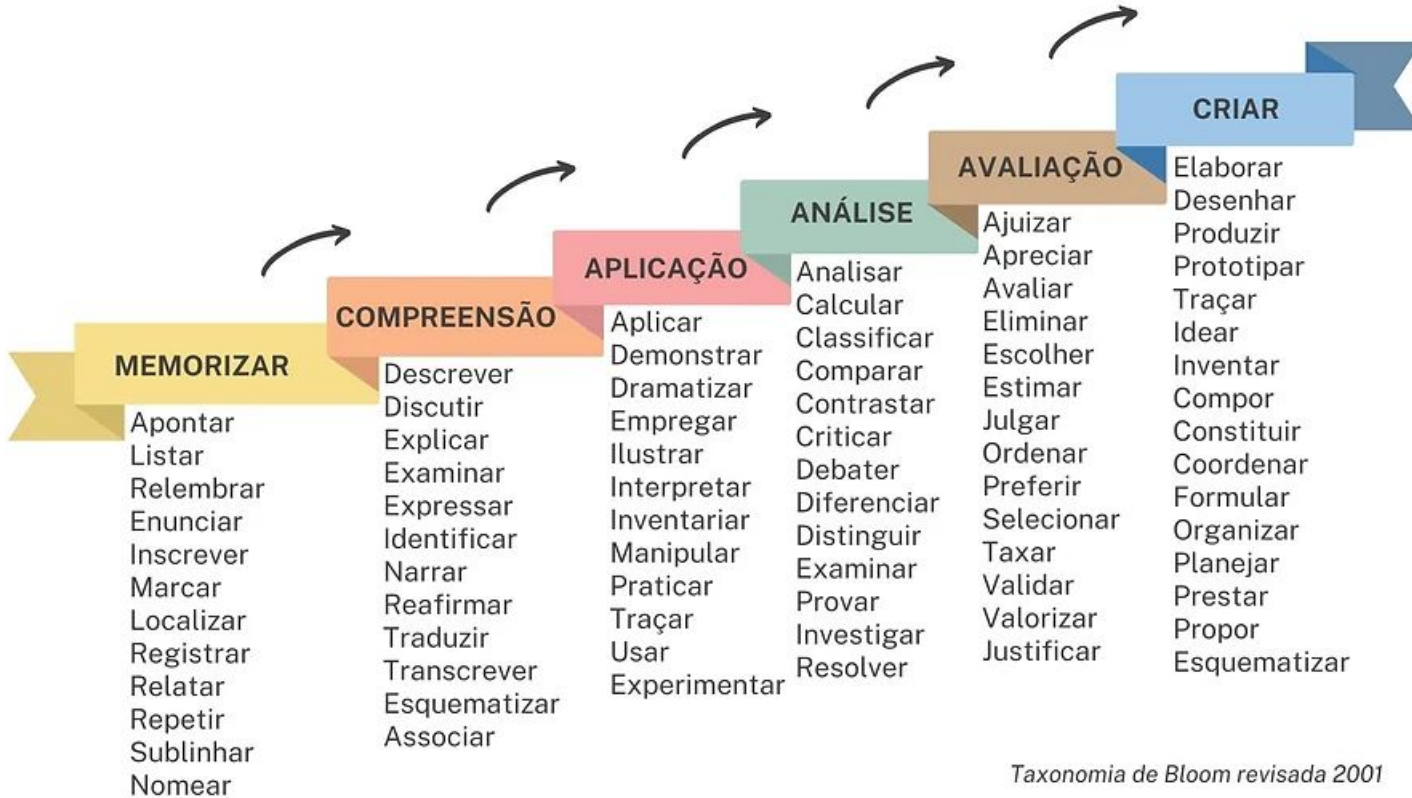
# Pressupostos teóricos da Taxonomia de Bloom

A Taxonomia revisada de Bloom representa um **sistema de hierarquias de processos de ensino e aprendizagem**, que possibilita um contato progressivo com os conteúdos, partindo de **processos cognitivos mais simples e progressivamente** aprimorando esses processos até a execução de **funções mais complexas**.



Vários professores se norteiam pelos pressupostos teóricos desse domínio para definirem, em seus planejamentos educacionais, objetivos, estratégias e sistemas de avaliação.

# Taxonomia de Bloom



*Taxonomia de Bloom revisada 2001*

# Estratégias de aprendizagem

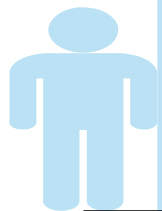
Quais **estratégias** você utiliza para melhorar a aprendizagem das habilidades (descritores) de acordo com cada nível de aprendizagem que temos?

Quanto tempo você reserva para trabalhar os **descritores de menor acerto**?

## É importante:

- Conhecer os níveis dos estudantes de sua turma;
- Compreender o que estes estudantes são capazes de realizar em cada um dos níveis;
- Planejar e implementar metodologias e atividades que atenda os descritores que precisam ser retomados;
- Que essas atividades sejam planejadas pensando nos diferentes níveis de aprendizagem que temos em nossas turmas.

# Para atender os diferentes níveis de aprendizagem



**Estudantes** que estão no nível **abaixo do básico**, são capazes de:  
Listar; reconhecer; identificar; localizar; descrever; citar etc.



**Para os estudantes deste nível sugerimos que planejem e implementem atividades de:**

Complete; questões de múltipla escolha; verdadeiro ou falso; relacionar colunas; procurar em textos; relacionar imagens com conceitos; pesquisas rápidas; leitura inferencial etc.



**Estudantes** que estão no nível **básico**, são capazes de:  
Relacionar; explicar; resumir; conseguem parafrasear; interpretar; fazer esquemas etc.



**Para os estudantes deste nível sugerimos que planejem e implementem atividades de:**

Produzir resenhas e resumos; construir gráficos e infográficos; organizar mapas mentais e conceituais; atividades de recortes e ilustração de conceitos; relacionar imagens com conceitos; atividades de interpretação; apresentações orais; pesquisas mais avançadas etc.

# Para atender os diferentes níveis de aprendizagem



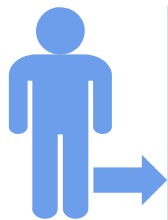
**Estudantes** que estão no nível **adequado** são capazes de:  
Utilizar; implementar; identificar;  
calcular; determinar; demonstrar;  
resolver; diferenciar; categorizar;  
investigar; comparar; organizar;  
examinar etc.

**Professor(a)**, nosso desafio é implementar estratégias de ensino que **mantenham** nossos estudantes no **nível adequado** e progressivamente se encaminhem para o **nível avançado**.

**Para os estudantes deste nível sugerimos que planejem e implementem atividades de:**

Atividades com jogos; propor desafios; experimentos; realizar entrevistas; produzir maquetes, croquis, produtos concretos; resolução de problemas; trabalhar com hipóteses; simulações; dramatizações; atividades de causa e efeito; debate de ideias; atividades de comparação e semelhanças etc.

# Para atender os diferentes níveis de aprendizagem



## Estudantes que estão no nível avançado são capazes de:

Defender ideias; examinar; criticar; justificar; formular hipóteses; fazer recomendações para solucionar problemas; elaborar; desenhar; produzir; inventar; planejar; projetar; criar conceitos, produtos, ideias novas; etc.

## PROFESSORES(AS), para os estudantes deste nível sugerimos que planejem e implementem atividades de:

Atividades de avaliação e autoavaliação; júri simulado; crítica musical; paródias; estudos de caso; elaboração de propagandas, reportagens, podcast e situações problemas; design thinking; tirinhas e charges; produção de redações; encenações; animações; etc.

**Professor(a)**, nosso desafio é implementar estratégias de ensino que **potencializem** ainda mais a aprendizagem destes estudantes e os mantenham engajados. Uma destas estratégias é que eles sejam **ALUNOS MONITORES!**

# EM AÇÃO - 2.<sup>a</sup> PARTE/PROVA PARANÁ 3.<sup>a</sup> EDIÇÃO

Organizados por componentes curriculares, verifiquem quais descritores tiveram maior percentual de acerto na sua escola nos seus componentes curriculares (8.º ano e 2.<sup>a</sup> série).

O que está consolidado em seu componente curricular (descriptor de maior acerto)?

Socialize o resultado da análise com seus colegas.

Link para acesso resultado Prova Paraná: <https://resultados.provaparana.pr.gov.br/>





# Aprendizagem significativa e engajamento

A **aprendizagem significativa** e o **engajamento** dos estudantes são pilares fundamentais para potencializar o ensino, pois juntos promovem um processo educativo em que os estudantes não apenas adquirem conhecimento, mas também desenvolvem habilidades para aplicar o que aprenderam em contextos reais e relevantes.



**transforma o estudante em protagonista do seu próprio processo**

**favorece uma compreensão crítica e reflexiva**

O estudante se sente mais motivado, já que enxerga uma utilidade prática e pessoal naquilo que está aprendendo.

O **engajamento**, por sua vez, é um fator **determinante** para que os estudantes se envolvam com **entusiasmo e persistência** em suas atividades escolares.



Quando engajados, eles se dedicam mais, participam das discussões, fazem perguntas e, muitas vezes, vão além do que é solicitado.

Esse comportamento não só **melhora o desempenho acadêmico**, mas também fortalece habilidades socioemocionais, como autonomia, responsabilidade e cooperação, que são essenciais para o **desenvolvimento integral do estudante**.

**Crie um ambiente de aprendizagem** onde esses elementos estejam presentes.  
Vejam, alguns recursos possíveis:

## Metodologias Ativas



Prática pedagógica baseada na participação ativa do estudante no processo de aprendizagem

## Projetos Educativos



Permite que o estudante possa aplicar o aprendizado na prática e conectar o conhecimento teórico com situações reais

## Tecnologias Educativas



Promove a dinamização do ensino bem como a utilização de outras linguagens, típicas do ambiente digital, além de tornar o ensino mais dinâmico e atrativo.

## Tempos e Espaços



Modificar os tempos e espaços da escola cria um ambiente flexível, adaptando às necessidades dos estudantes.

Essas estratégias, quando bem aplicadas, têm a possibilidade de transformar a sala de aula e o processo de ensino-aprendizagem.

Colaboração e Cooperação



Protagonismo Estudantil



Aprendizagem Significativa

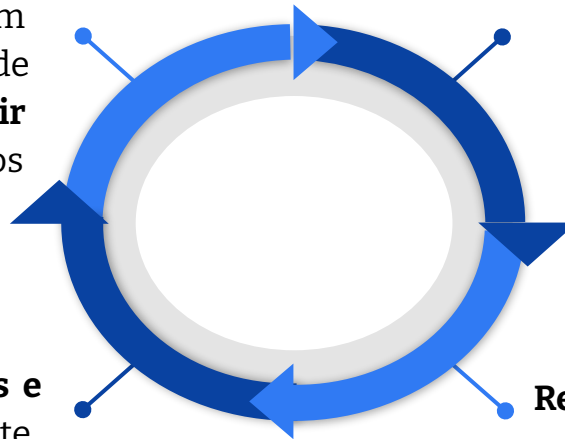


- Uma aprendizagem **significativa** e **engajadora** são indispensáveis para um ensino que pretende seguir avançando.
- Eles foram a base para que as **habilidades** e **competências** sejam mobilizadas e aplicadas em diversos contextos, capacitando o estudante a se tornarem pensadores críticos, criativos, que buscam solução de problemas do cotidiano, capazes de transformar a sua realidade e exercer a cidadania.

# Como seguir avançando?

**Compartilhe os resultados** com os estudantes e comunidade escolar! Juntos podemos **definir critérios** e estabelecer objetivos de forma colaborativa.

Aplique **avaliações formativas e diagnósticas** periodicamente, **diversificando** as linguagens e abordagens metodológicas.



Priorize as **habilidades e competências** com menor porcentagem de acerto em seu planejamento, envolvendo **todos os componentes curriculares** e aulas que as mobilizam, onde o estudante seja o protagonista do processo de ensino.

**Receba e forneça feedback** das aulas para os estudantes, propiciando um momento para possíveis **ajustes do processo** de ensino-aprendizagem.

# E para finalizar...



*“Quando você compartilha o saber, o saber só cresce. É como as águas que confluenciam”.*

***Negô Bispo***

## Referências

BRASIL. Ministério da Educação. **Base Nacional Comum Curricular**. Brasília: MEC, 2018.

HICKMANN, J.; BARBOSA, PR.; COSTA, M. da; FERREIRA, G. de P.; CARNEIRO, AJ de OLL.; SILVA, FJA da.; SOUZA, AS de.; LIMA, GF.; ZAHAL, TPV.; JACQUES, CAF. **Educação pós-pandemia: uso de tecnologias e recomposição da aprendizagem em debate**. Investigaç o. Sociedade e Desenvolvimento. 2022. Dispon vel em: <https://rsdjournal.org/index.php/rsd/article/view/38452>. Acesso em: 23 jan. 2024.

LUCKESI, Cipriano. **O que   mesmo o ato de avaliar?** P tio. Porto Alegre: ARTMED 3, n. 12, p. 1-7 fev./abr. 2000.

PARAN . Secretaria de Educa o. **Instru o normativa conjunta N . 014/2023**, Matriz Curricular do Ensino Fundamental - Anos Finais. Curitiba: SEED-PR, 2023.

SANTOS, Vitor. **O que   recomposi o de aprendizagens e como ela acontece no dia a dia das escolas p blicas**. Revista Nova Escola, 2022. Dispon vel em: <https://novaescola.org.br/conteudo/20976/o-que-e-recomposicao-de-aprendizagens-e-como-ela-acontece-no-dia-a-dia-das-escolas-pu-blicas> . Acesso em 11 nov. 2024.

Instituto Nacional de Estudos e Pesquisas Educacionais. **Boletim SAEB**. Dispon vel em : <http://saeb.inep.gov.br/saeb/resultado-final-externo>