

SEED-PR

SECRETARIA DA EDUCAÇÃO
E DO ESPORTE

DIAS DE
ESTUDO &
PLANEJAMENTO

11 a 12 de Fevereiro de 2021

WWW.EDUCACAO.PR.GOV.BR

1º Dia - Agenda



1º Dia manhã- *Agenda*

01

02



Acolhimento



**Início das
aulas**

Objetivos

- Compreender como será a organização do ano letivo de 2021.
- Planejar como as turmas e os estudantes serão atendidos à partir da organização das turmas.
- Definir coletivamente ações e estratégias para enfrentar os desafios de 2021

Momento 1 manhã - *Agenda*

01

Acolhimento

1h30min.



Acolhimento

Em tempos de Corona vírus e distanciamento social, nós deixamos nossas escolas e passamos a ficar em nossas casas, tendo que lidar com uma rotina nunca vivenciada.

Foram quase doze meses assim, mas agora, com os cuidados necessários, aos poucos vamos retornar às aulas presenciais.





Acolhimento

Precisamos nos reinventar em 2020,
tivemos muitos desafios.

Mas também foi um ano de muita
aprendizagem!



Acolhimento

FOTOS DE AÇÕES REALIZADAS PELA ESCOLA EM
2020



Acolhimento

Faça uma retrospectiva no ano de 2020, procure uma palavra que traduza como foi esse ano, as suas experiências, as vivências, os aprendizados.

Cada participante escreve a palavra escolhida em uma tarjeta para fixar no cartaz.

(Sugestão: substitua pelo mentimeter ou jamboard)



Acolhimento

E em 2021? Qual a sua expectativa?

Pense em uma palavra que traduza a sua expectativa com relação a este novo ano letivo.

Escreva essa palavra em uma tarjeta e cole no mural.

(Sugestão: substitua pelo mentimeter ou jamboard)



Acolhimento

O ano de 2021 será de **resgates**, de **retomadas** e o planejamento de **novas possibilidades**, precisamos estar preparados para os desafios que enfrentaremos todos os dias, para isso precisaremos ser resilientes e juntos buscarmos alternativas para atender da melhor forma nossos estudantes.



Acolhimento

E já que falamos de resgate, vamos resgatar um pouco da nossa essência enquanto profissional, vamos refletir sobre as nossas escolhas:

Porque você escolheu ser EDUCADOR? (Professor, Agentes I, Agentes II)

Escreva em uma tarjeta e cole no mural.
(Sugestão: substitua pelo mentimeter)



Acolhimento

E como será 2021?

Que possibilidades teremos de atendimento aos nossos estudantes?
Que desafios enfrentaremos?

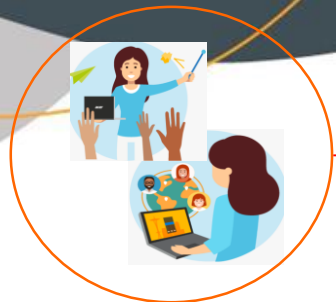
Vamos assistir o Professor Leandro Karnal comentando sobre a Educação pós pandemia.



<https://www.youtube.com/watch?v=ILa5GzENRVo>

Momento 1 manhã - *Agenda*





Início das aulas

FEVEREIRO

18

**INÍCIO DAS
AULAS**

Em 2020 nossos estudantes foram atendidos de forma não presencial.

Em 2021, nossos meninos e meninas retornam presencialmente para as nossas aulas.

E esse é o **nosso desafio**: ter nosso **estudante presente** e acompanhando nossas aulas na **sala de aula**, no **Google meet** ou **material impresso**, conforme possibilidade e realidade de cada estudante.

ATENÇÃO AOS DECRETOS E RESOLUÇÕES QUE ORIENTAM AS AÇÕES.



Início das aulas

O retorno presencial será ofertado à todos os estudantes, porém **não será obrigatório**, caberá aos responsáveis a decisão.



**INÍCIO DAS
AULAS**

Se houver um número maior de estudantes presenciais do que a capacidade da sala (de acordo com resolução da SESA), haverá **rodízio** dos estudantes.

Devemos engajar e motivar o retorno presencial principalmente dos alunos **sem acesso** à internet, TV e aquele com maior **dificuldade de aprendizagem**.

ATENÇÃO AOS DECRETOS E RESOLUÇÕES QUE ORIENTAM AS AÇÕES.

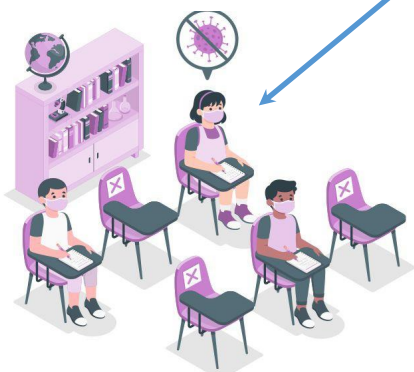
Início das aulas



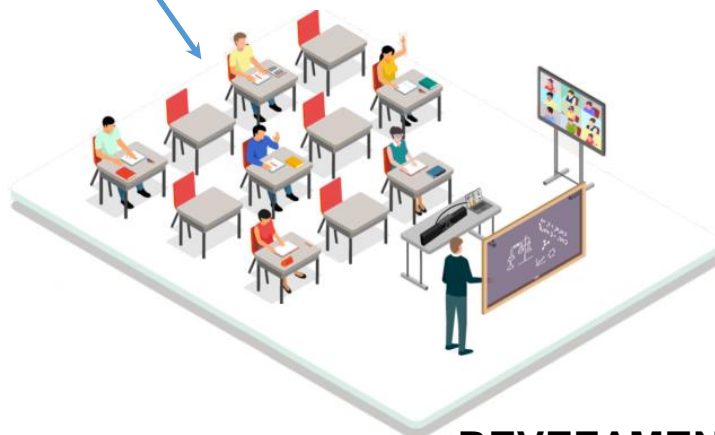
AS AULAS PODERÃO SER



NÃO PRESENCIAIS

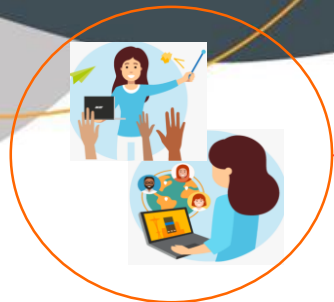


SOMENTE PRESENCIAIS



REVEZAMENTO

Todos os encaminhamentos pedagógicos devem ser adequados às possibilidades de ensino prezando pela qualidade da aprendizagem dos estudantes.



Início das aulas

SOMENTE PRESENCIAIS



As aulas somente presenciais terão a presença do professor e estudantes no ambiente da sala de aula, desde que a sala de aula comporte todos os estudantes com distanciamento, conforme estabelecido pela SESA.

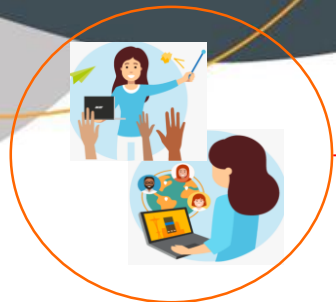


Início das aulas

REVEZAMENTO

- ✓ O revezamento será necessário nos casos em que houver excesso de estudantes na sala de aula presencial.
- ✓ Quando houver revezamento, o professor trabalhará de forma concomitantemente com os estudantes presentes em sala de aula física e os que estiverem não presencial.
- ✓ Ocorrerá a transmissão de aulas síncronas aos estudantes com acesso, via Google Meet, que estejam acompanhando as aulas de forma não presencial.
- ✓ Os que não possuírem acesso aos meios digitais, receberão materiais impressos, organizados pelos professores, conforme seu planejamento.





Início das aulas

NÃO PRESENCIAIS



O ensino exclusivamente não presencial, será ofertado aos estudantes que os responsáveis optarem por não enviar à escola.

O ensino não presencial envolve as aulas síncronas, ao vivo, via Google Meet, e assíncronas, aulas gravadas e material impresso, conforme possibilidades de acesso dos estudantes.



Início das aulas

Presencial



(professor + estudante) - poucos alunos - sem rodízio

Presencial



(professor + estudante) - muitos alunos - com rodízio - material impresso - ferramentas tecnológicas (TV e internet)

Não Presencial

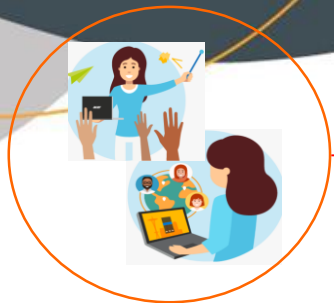


Aula síncrona → ao vivo via meet

Não Presencial

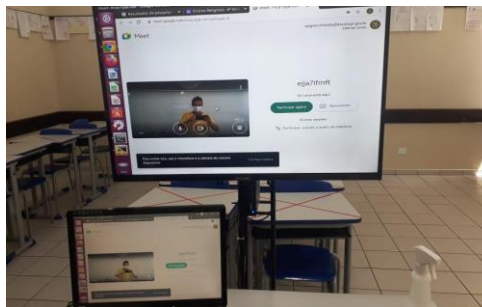


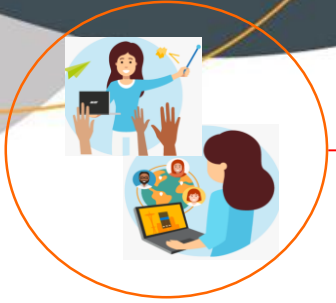
Aula assíncrona → gravadas e material impresso



Início das aulas

As escolas estão sendo equipadas para desenvolver esse trabalho, iniciaremos a ação com notebooks.



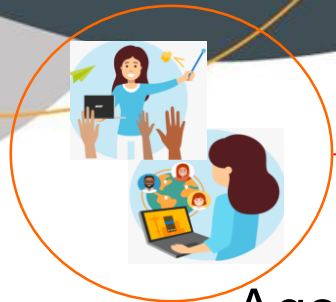


Início das aulas

A partir dessas possibilidades, vamos pensar coletivamente sobre qual é a realidade das nossas turmas.

Como poderemos organizar o atendimento aos nossos estudantes, conforme realidade de cada turma?

Que tipos de acessos nossos estudantes possuem?



Início das aulas

EXEMPLO

Agora, vamos pensar em como organizar nossas turmas e o atendimento que será realizado aos estudantes.

A seguir temos o levantamento dos nossos estudantes por turma:

| TURMA | TURNO | ESTUDANTES PRESENCIAIS | CAPACIDADE E DA SALA (SESA) | RESPONSÁVEIS NÃO AUTORIZARAM | NECESSIDADE DE REVEZAMENO |
|-------|-------|------------------------|-----------------------------|------------------------------|---------------------------|
| 6ºA | manhã | 15 | 15 | 8 | não |
| 6ºB | tarde | 25 | 20 | 0 | sim |
| 7ºA | manhã | 25 | 20 | 0 | sim |
| 7º B | tarde | 22 | 20 | 0 | sim |
| | | | | | |



Início das aulas

EXEMPLO

Como podemos organizar o revezamento das turmas?

No caso do 7ºA, temos 25 alunos e a sala comporta 20, nesse caso temos 5 que excedem a capacidade da sala de aula e que estarão em revezamento.

Dividiremos os 25 alunos em grupos de 5 alunos (excedentes), teremos 5 grupos (A,B,C,D,E), sendo que cada letra representa um grupo com 5 alunos (os grupos podem ser organizada por ordem alfabética, por exemplo).

A seguir, organizamos a escala semanal, garantindo sempre que em todas as semanas 1 grupo de 5 alunos esteja em revezamento (em casa).

| PERÍODO | 1ª semana | 2ª semana | 3ª semana | 4ª semana | 5ª semana |
|---------------|--------------|--------------|--------------|--------------|--------------|
| GRUPO EM CASA | A (5 alunos) | B (5 alunos) | C (5 alunos) | D (5 alunos) | E (5 alunos) |



Início das aulas

EXEMPLO

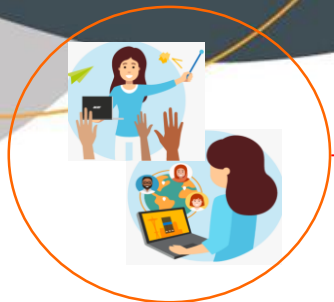
Como podemos organizar o revezamento das turmas?

No caso do 7ºB, temos 22 alunos e a sala comporta 20, nesse caso temos 2 alunos (dupla) excedentes e que estarão em revezamento.

Dividiremos os 22 alunos em duplas, teremos 11 duplas (A,B,C,D,E,F,G,H,I,J,K,L), sendo que cada letra representa uma dupla (que pode ser organizada por ordem alfabética, por exemplo).

A seguir, organizamos a escala semanal, garantindo sempre que em todas as semanas 1 dupla em revezamento (em casa).

| PERÍODO | 1ª semana | 2ª semana | 3ª semana | 4ª semana | 5ª semana | 6ª semana | 7ª semana |
|---------------|--------------|--------------|--------------|--------------|--------------|--------------|--------------|
| GRUPO EM CASA | A (2 alunos) | B (2 alunos) | C (2 alunos) | D (2 alunos) | E (2 alunos) | F (2 alunos) | G (2 alunos) |



Início das aulas

Agora que vimos algumas possibilidades de organizar o atendimento aos nossos estudantes, vamos assistir ao vídeo do Professor Mário Sergio Cortella e refletir sobre quais serão nossas possibilidades e nossos desafios nas formas de aprendizagem que ofertaremos aos nossos estudantes.





Início das aulas

Isso significa que trabalharemos com ensino híbrido?

O que quer dizer ENSINO HÍBRIDO?

O ensino híbrido aposta em combinar ferramentas, ambientes e organizações para potencializar a aprendizagem.

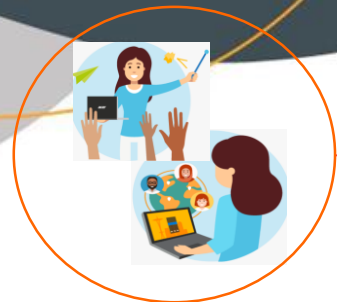
aluno é protagonista, constrói seu conhecimento

O aluno alterna momentos sozinho com outros, em grupo e com o professor. Existem muitas possibilidades além da tecnologia!

professor é mentor, orienta a aprendizagem

“A integração cada vez maior entre sala de aula e ambientes virtuais é fundamental para abrir a escola para o mundo e trazer o mundo para dentro da escola”.

José Moran



Início das aulas

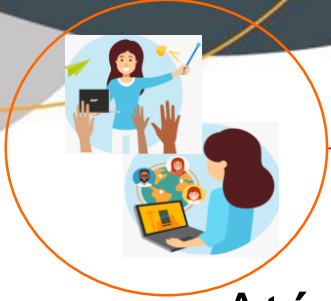
A educação híbrida acontece quando se integra várias áreas do conhecimento, seja no modelo disciplinar ou não.

O híbrido acrescenta também a integração entre os momentos e atividades presenciais e os digitais, sempre de forma dinâmica e integrada

A educação e o ensino são híbridos quando podemos ensinar e aprender de inúmeras formas, em todos os momentos e em múltiplos espaços.

Pode ser um currículo mais flexível, que planeje o que é básico e fundamental para todos e que permita, ao mesmo tempo, caminhos personalizados para atender às necessidades de cada estudante

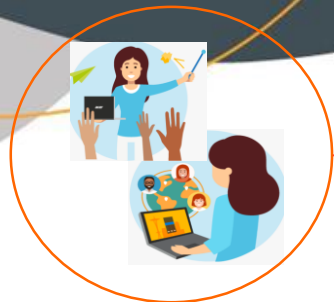




Início das aulas

Até agora:

- ✓ Fizemos uma retrospectiva de 2020.
- ✓ Refletimos sobre nossas expectativas para 2021.
- ✓ Vimos que possibilidades temos de atendimento aos nossos estudantes, conforme realidade de cada turma.
- ✓ Compreendemos o significado de ensino híbrido.



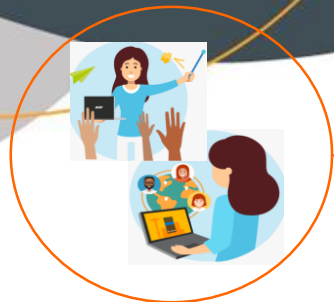
Início das aulas

Agora vamos construir, coletivamente, um mural de desafios e possibilidades em 2021.

Após todas as nossas reflexões neste momento de acolhida, cada um de vocês listará um desafio que poderá enfrentar neste novo ano letivo para garantir a aprendizagem dos nossos estudantes, e logo na sequência para este desafio pensará em uma possibilidade para este desafio.

Esse mural ficará exposto na entrada da escola para a recepção dos estudantes.

Lembre-se sempre, que nosso objetivo para todas as ações é garantir a aprendizagem dos nossos estudantes.



Início das aulas

Como já falamos no início, 2021 será um ano de retomadas, de resgates!

Após essas discussões iniciais sobre a organização do nosso trabalho neste ano e a necessidade de juntos encontrarmos alternativas para enfrentar os desafios que nos aguardam, vamos retornar à pergunta que respondemos no início da nossa manhã:

Porque eu escolhi ser EDUCADOR? (Professor, Agentes I, Agentes II)



<https://youtu.be/pJdUJmSqDGE>



Referências

CLAXTON. Guy. **Ensinando os alunos a se ensinarem: o método do poder da aprendizagem.** Petrópolis, RJ: Vozes, 2019.

BACICH, Lilian; MORAN, José. **Metodologias ativas para uma educação inovadora: uma abordagem teórico-prática.** Porto Alegre: Penso, 2018.

GARDNER, Howard. **O verdadeiro, o belo e o bom: princípios básicos para uma nova educação.** Rio de Janeiro: Objetiva, 1999.